

# **Храм Артемиды Ефесской. История и археология.**

(перевод с дополнениями прот. Аркадия Петровцева)



С-Петербург

2024

УДК

ББК

**Петровцев Аркадий, протоиерей**

Храм Артемиды Ефесской. История и археология (перевод с дополнениями прот. Аркадия Петровцева) / Аркадий Петровцев, протоиерей. – Санкт-Петербург, 2024. – 44 с.

Книга, которую читатель держит в руках – это попытка воссоздать исторический контекст книг Нового Завета: Деяний святых Апостолов, Откровения Иоанна Богослова, Послания к Ефессянам и др. Прочитав эту книгу, мы с вами сможем понять ярость жителей Ефеса, пытавшихся защитить культ своей покровительницы – Артемиды, и увидеть, какие изделия могли изготавливать гильдии мастеров, упомянутых в книге Деяний. Книга рассчитана для учащихся духовных школ, а также для всех интересующихся православной экзегетической традицией.

На обложке: Реконструкция храма Артемиды Ефесской, расположенная в Парке миниатюр в Стамбуле (масштаб 1:25).

© Петровцев Аркадий, протоиерей, 2024

## Оглавление

Предисловие переводчика .....	4
Храм Артемиды Ефесской.....	5
Место в позднем бронзовом веке: священное использование или место для профанов [т. е. непосвящённых]? .....	5
Основополагающий миф.....	6
Святилище и культ в раннем железном веке. ....	9
Лидийские инвестиции и расцвет Артемизиума (середина VII – середина VI века до Р. Х.). ....	12
Ранние архаические храмы: Наός 1, Наός 2, Секός 1 и Секός 2 .....	16
Гигант Диптерос 1. ....	22
Артемизиум во времена правления ахеменидов. ....	25
Позднеклассический Диптерос 2 – одно из «семи чудес света».....	26
Вывод. ....	27
Статья из книги «Ефесский музей» «Зал Артемиды».....	30
Статуя Артемиды Ефесской. ....	33
Женская фигура. ....	35
Женская фигура. ....	38
Статуя богини. ....	39
Фибула. ....	40
Пара фибул. ....	40
Фибулы. ....	40
Украшение в виде головы быка. ....	41
Фигурка оленя. ....	42
Чаша для подношений с фигурой священника.....	43

## **Предисловие переводчика**

Читатель держит в руках перевод двух научных статей о храме Артемиды, некогда располагавшемся в древнем городе Ефесе. В древности этот храм был включён в число «семи чудес света», но мы публикуем эту книгу не в искусствоведческих целях.

Древний Ефес стал одной из колыбелей христианства. Здесь проповедовали апостол Павел и апостол Иоанн Богослов. Повествования о Ефесе, в том числе упоминания о храме Артемиды, содержатся в книге Деяний святых апостолов (Деян. 19 и др.). В корпусе Посланий апостола Павла содержится Послание к Ефессянам. Кроме того, в книге Откровения Иоанна Богослова содержится послание к Ефесской церкви (Откр. 2:1-7).

Целью нашей работы стало изучение исторического и археологического контекста перечисленных книг Нового Завета, что может облегчить для исследователя новозаветных текстов восприятие и понимание некоторых мест Священного Писания. Для более удобного достижения этой цели в текст перевода были включены дополнительные сведения и фотографии, поясняющие текст.

Желаем всем читателям когда-либо посетить древний город Ефес и его христианские святыни: базилику с могилой апостола Иоанна Богослова; храм, в котором проходил III Вселенский Собор; пещеры Ефесских отроков и многое другое.

Прот. Аркадий Петровцев

июль 2024 года

## Храм Артемиды Ефесской

*Автор: Михаэль Кершнер. Доктор философии Австрийского археологического института / Австрийская академия наук,*

*Франц Кляйн-Аллее 1, 1190 Вена, Австрия*

**Место в позднем бронзовом веке: священное использование или место для профанов [т. е. непосвящённых]?**

Использование места построенного позже храма Артемиды (рис. 1) в бронзовом веке всё ещё остаётся неясным. Самыми древними обнаруженными



*Рис. 1. Раскопки храма Артемиды. Вид с востока. Фото переводчика*

артефактами являются несколько обсидиановых орудий, относящихся к энеолиту или раннему бронзовому веку, но найденных в гораздо более молодых слоях (Кершнер 2017а: 9). Возможно, они были занесены сюда наносами. Самый старый клад, обнаруженный на сегодняшний день, датируется второй половиной II тысячелетия до н. э. (Кершнер 2017а: 9-10). Он был раскопан в очень узкой траншее под архаичными храмами. Этот клад доказывает, что местность, которая тогда была частью устья реки, была часто

посещаемая в позднем бронзовом веке (ПБВ). Однако, археологические свидетельства деятельности в бронзовом веке настолько малочисленны и ограничены, что не позволяют сделать никаких выводов о типе использования. Клад состоит примерно из 70 фрагментов керамики, декорированных в микенском стиле; некоторые из них относятся к раскопкам ПБВ, однако, большинство из них было найдено во вторичных контекстах в слоях раннего железного века. Разнообразие форм сосудов не даёт чёткой картины, по которой можно было бы сделать вывод о первоначальном использовании этого места. До сих пор на этом месте не было раскопано ни строений, ни предметов, датируемых вторым тысячелетием, кроме керамики (Нимейр 2007: 54-5). В археологических находках нет ничего, что указывало бы на культовое использование этого места в ПБВ, однако нет ничего, что исключало бы такое использование (Цурбах 2006: 284; Кершнер 2017а: 8-12). Этот вопрос может быть решён только путём дальнейшей полевой работы.

Альтернативная интерпретация места позднего храма Артемиды заключается в том, что он был частью нижнего города, принадлежавшего цитадели на холме Аясулук в городе ПБВ (Истон 2002: 97). Сегодня большинство учёных отождествляют Ефес с Апашей – столицей лувийского царства Арзава. Это отождествление основано на лингвистических аргументах и интерпретации хеттских текстов (Нимейр 2007: 63-64). Однако, имеющиеся археологические данные до сих пор не являются однозначными. Хотя на холме Аясулук есть свидетельства существования поселения и некрополя, до сих пор нет свидетельств [существования] монументальной архитектуры и мощных укреплений, характерных для столичного города (Кершнер 2016: 346-348).

### **Основополагающий миф.**

Местная традиция связывает происхождение храма Артемиды с амазонками (Паус. 4.31.8; 7.2.6-9), легендарными женщинами-воительницами, которые также считались основательницами нескольких городов на западе Малой Азии (Мак Суини 2013: 137-56). Ранний эллинистический поэт

Каллимах [писал в середине III в. до Р. Х. – Примечание переводчика] (*Гимн Артемиде* 3.237-250) подробно излагает версию основополагающего мифа:

*«Даже амазонки, любительницы насилия, однажды установили деревянную статую в твою честь под дубом на берегу моря в Ефесе, и Гиппо принесла жертву, а потом они танцевали вокруг неё, леди Оупис [=эпитет Артемиды Ефесской], воинственный танец [...] А позже вокруг этого деревянного изваяния возвели просторное святилище – рассвет никогда не увидит более божественного или богатого святилища; оно погрузило бы Пифон [=Дельфы] в тень»* (перевод Ф. Нисетич – И. Петровик).

Согласно этой традиции, амазонки установили культ Артемиды в Ефесе, установив деревянную статую (βρέτας) богини под дубом и совершая там богослужения. Это повествование помещало предполагаемые события в мифическое прошлое и придавало святилищу и его культовой статуе особый престиж из-за его великого возраста, как свидетельствует Павсаний (4.31.8). Для почитателей богини дуб был зримым свидетельством основополагающего акта. Это было то самое место, где, как говорят, амазонки поместили культовое изваяние. С тех пор местоположение деревянной статуи было привязано к нему, и оно стало топографическим и культурным центром святилища.

Само дерево не сохранилось. Тем не менее, по сохранившимся структурам мы можем определить основание культовой статуи в храме. Неизменность её расположения на протяжении веков поражает (Рис. 2). Культовая статуя стояла точно на одном и том же месте во всех шести последовательных храмах, какими бы разными ни были их планировки (Кершнер 2015: 201-218). В то время как архитекторы постепенно увеличивали размеры следующих друг за другом храмов, они расширили периметр со всех четырёх сторон таким образом, что центр никогда не смещался, хотя немного восточнее основание здания было бы более устойчивым. Таким образом, последовательность храмов Артемиды можно сравнить с годичными кольцами дерева.

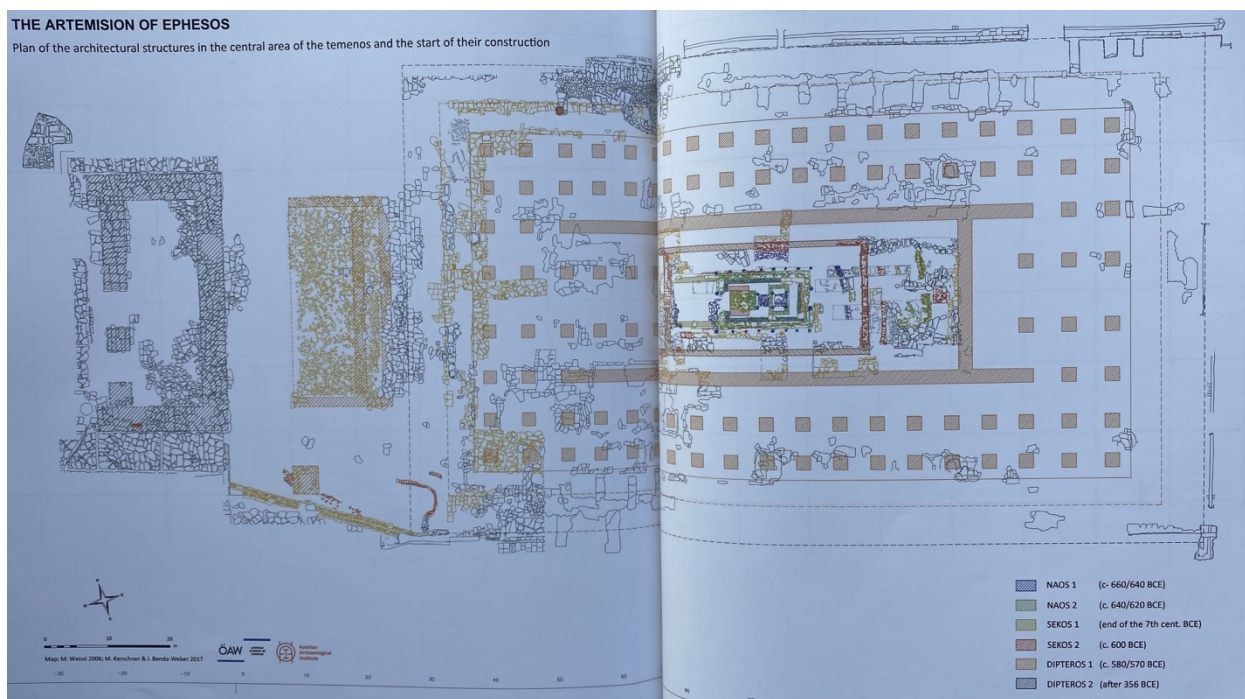
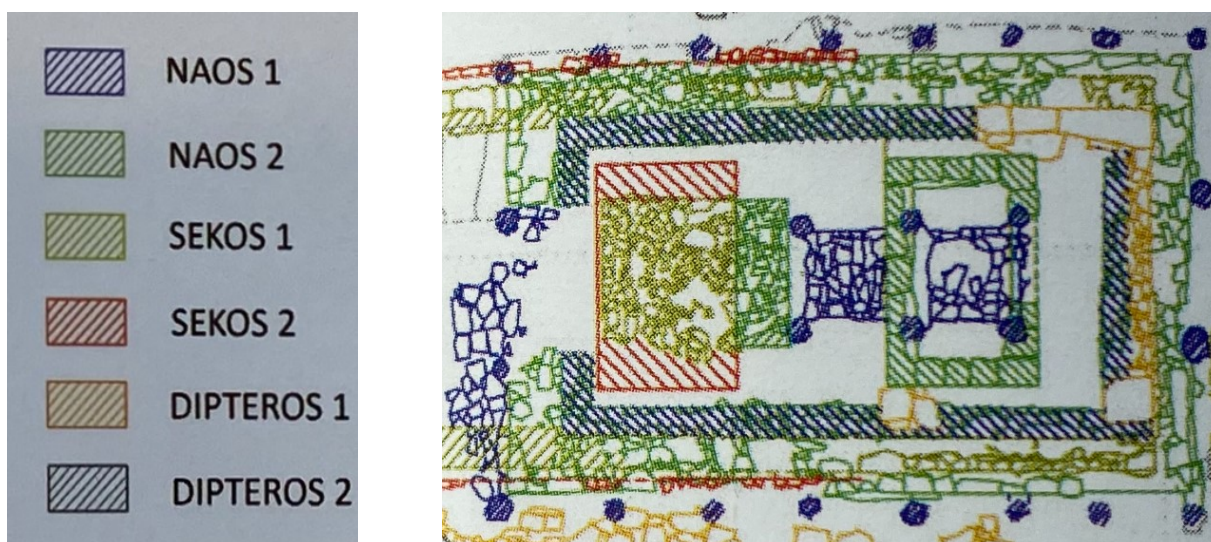


Рис. 2. Последовательность шести храмов Артемиды (Naos<sup>1</sup> 1/2, Sekos<sup>2</sup> 1/2, Dipteros<sup>3</sup> 1/2). Карта: М. Кершнер и Бенда-Вебер по сведениям доктора Майкла Вайсса. (Австрийский археологический институт – Австрийская академия наук, Вена). [BCE (Before Common/Current/Christian Era), т. е. до Р. Х. – Примечание переводчика].



<sup>1</sup> Ναός – «... внутренняя часть храма, святилище (где стояла статуя божества)...» (Греческо-русский словарь, изданный Киевским Отделением Общества классической филологии и педагогики. Изд. 3. Киев: Лито-типография Товарищества И. Н. Кушнерев и К<sup>0</sup>, 1901. – С. 661).

<sup>2</sup> Σηκός – «... священное отгороженное место, священная ограда, ... ограда около священных растений и деревьев» (Там же. С. 891).

<sup>3</sup> Δίπτερος – «имеющий два крыла, ναός храм с двойною колоннадой кругом» (Там же. С. 244).



*Рис. 3. Терракотовая фигурка быка или коровы ручной работы из EIA депозита в храме Артемиды (X – начало IX века до Р. Х) (Австрийский археологический институт – Австрийская академия наук, Вена). Фото Н. Гейл.*

### **Святилище и культ в раннем железном веке.**

Начиная с раннего железного века (РЖВ) и далее, существуют археологические свидетельства существования культа на месте храма Артемиды. В найденном кладе, датируемом X – началом IX века до Р. Х, были обнаружены многочисленные фрагменты керамики, кости животных, древесный уголь и несколько терракотовых фигурок (Форстенпоинтер и др. 2005; Кершнер 2011; Кершнер 2017а: 12-30). Эти простые статуэтки ручной работы изображают в основном крупный рогатый скот (Рис. 3). Это были скромные подарки по обету, как и несколько миниатюрных сосудов ручной работы, которые, возможно, были наполнены символическими частями полевых культур. Не только эти жертвоприношения по обету, но и разнообразие форм сосудов указывают на культурную функцию этого контекста (Кершнер 2003): преобладали небольшие открытые сосуды –

глубокие кружки (skyphoi)<sup>4</sup> и чашки, используемые для еды и питья. Кувшинов и кратеров [т. е. сосудов, в которых вино смешивалось с водой – Примечание переводчика] стало меньше, так как они стали общими для групп. Гидрии<sup>5</sup>, амфоры<sup>6</sup> и пифы (pithoi)<sup>7</sup> встречаются редко, в отличие от домашних собраний. Такое распределение керамических форм указывает на общинное потребление пищи и напитков, которое играло важную роль в РЖВ святилищах. Высокий процент остатков пищи и поверхность костей животных указывают на то, что мясо жертвенных животных в основном готовилось, вероятно, в прожаренном виде. Таким образом, можно было бы добавлять бобовые, овощи и мясо других животных, чтобы легче было обеспечить праздничное сообщество едой.

В этом депозите (кладе) РЖВ преобладает глиняная посуда, выполненная в протогеометрическом стиле. Археометрический анализ подтвердил импорт из Афин и Эвбеи, а также местные горшки, расписанные в протогеометрическом стиле. Горшки для приготовления пищи изготавливаются вручную в виде ёмкостей с одной ручкой, широко распространённых на побережье Эгейского моря. Почти 5% этой коллекции РЖВ составляют горшки ручной работы, форма и декор которых соответствуют западноанатолийскому типу. Они были сделаны из местной глины, что свидетельствует о том, что эта ремесленная традиция существовала в X и IX веках до Р. Х., в то время как в более поздних коллекциях из Ефеса её невозможно проследить.

Преемственность характерных элементов археозоологических записей с X по начало VI века до Р. Х. (Форстенпоинтер и др. 2005) позволяет предположить, что в РЖВ поклонялись уже одной и той же богине, а именно

---

<sup>4</sup> Σκύφος – «эп. поэт. и позд. бокал, кубок, чаша, кружка, poculum, scyphus; вооб. сосуд, ос. для молока» (Греческо-русский словарь, изданный Киевским Отделением Общества классической филологии и педагогики. Изд. 3. Киев: Лито-типография Товарищества И. Н. Кушнерев и К<sup>0</sup>, 1901. – С. 902).

<sup>5</sup> Ὑδρία – «ведро, кувшин, hydria» (Там же. С. 1003).

<sup>6</sup> Ἀμφιφορεύς – «эп. сосуд с двумя ручками, амфора, урна...» (Там же. С. 54).

<sup>7</sup> Πίθος – «большой, обшк. глиняный сосуд, большой глиняный кувшин, глиняная бочка, dolium (для хранения вина и других вещей) ...» (Там же. С. 791).

Артемиде Ефесской. Она позже стала главной богиней-покровительницей города Ефес. (Кершнер 2017а: 3-7).

Святылище РЖВ представляло собой небольшой участок под открытым небом на берегу глубокой бухты Эгейского моря, которое в то время простиралось до западного подножия холма Аясулук (Кершнер 2017б: 490-491 рис. 3-4). На этом холме в РЖВ находилось поселение, а святылище Артемиды располагалось на его юго-западной окраине в устье небольшой реки, которая, однако, неоднократно вызывала сильные наводнения. На севере святылище граничило с бухтой, которая, вероятно, использовалась поселением в качестве гавани. За ним виднелось небольшое озеро-лагуна. В таких переходных зонах между водой и сушей, которые были богаты растительностью и животными, часто основывались святылища, особенно святылища Артемиды, которой поклонялись как богине плодородия, дикой природы и превращений.

Во второй половине VIII века количество даров по обету Артемиде Ефесской возросло по количеству, ценности и разнообразию. Подобное развитие событий можно наблюдать во многих греческих святылищах. Это отражает новую ритуальную практику: общение между человеком и божеством всё чаще выражается в жертвоприношениях по обету. В храме Артемиды мы теперь находим первые обеты, сделанные из металла – бронзы и железа, – которые, однако, отличаются скромностью (Клебиндер-Гаусс 2007). Большинство поздних геометрических изделий из бронзы – это ювелирные изделия и украшения для одежды, такие как булавки, фибулы, серьги и браслеты, демонстрирующие важность женщин в культовом сообществе Артемиды Ефесской. Напротив, мужская сфера жизни едва заметна среди поздних геометрических обетов: оружие, доспехи, сбруя или статуэтки лошадей отсутствуют. Роскошные жертвоприношения по обету были очень редки до второй четверти VII века. По сравнению с другими святылищами, храм Артемиды не был местом демонстрации аристократической элиты РЖВ. В VIII и в начале VII века главное святылище Ефеса имело только региональное значение.

**Лидийские инвестиции и расцвет Артемизиума (середина VII – середина VI века до Р. Х.).**



Начиная со второй четверти VII века, Артемизиум пережил стремительный и поразительный расцвет. Ассортимент обетов стал шире, их количество значительно увеличилось. Теперь были приносимы многочисленные предметы, изготовленные из ценных материалов, таких как золото, слоновая кость и янтарь. В середине VII века теменос<sup>8</sup> был расширен, и был построен первый храм Артемиды. Деревянное культовое изображение, установленное в храме, предположительно было создано в то же время.

Среди ценных приношений были бронзовые котлы с изображениями грифонов<sup>9</sup> (Клебиндер 2007; рис. 4).

*Рис. 4. Бронзовый грифон, первоначально прикреплялся к котлу (ок. 625-600). (Австрийский археологический институт – Австрийская академия наук, Вена. Фото Н. Гейл).*

<sup>8</sup> Τέμενος – «земля, посвящённая божеству, священный участок, священная роща, *ager sacer, обывк. с храмом, гимнасием и ристалищем...*» (Греческо-русский словарь, изданный Киевским Отделением Общества классической филологии и педагогики. Изд. 3. Киев: Лито-типография Товарищества И. Н. Кушнерев и К<sup>о</sup>, 1901. – С. 975).

<sup>9</sup> Грифоны – мифические крылатые существа с туловищем льва и головой орла.

Однако по сравнению с великими святилищами соседних полисов Самоса и Милета количество [найденных] котлов невелико – всего девять. Широкие бронзовые пояса с орнаментом фригийского типа, но ионического производства, посвящались женщинами по случаю свадеб или после родов (Клебиндер-Гаусс 2015: 116). Не было найдено ни одного архаичного куроса<sup>10</sup> или коры<sup>11</sup> из мрамора. В Артемизиуме обетные приношения элиты были довольно небольшими по размеру, но изысканно обработанными, и изготовленными из ценных материалов, таких как слоновая кость и золото (Ишик 2001; Пульц 2009). Ни в одном другом греческом святилище не было найдено столько золотых предметов, как в главном святилище Ефеса. Среди тех жертвоприношений по обету, которые производились не в Ионии, самая многочисленная группа была привезена из соседней Лидии и других регионов западной Анатолии (см. ниже). Несколько предметов были привезены из Фригии, например, керамическая чаша-омфалос<sup>12</sup> и несколько бронзовых фибул<sup>13</sup>. Однако, большинство бронзовых украшений и сосудов фригийского типа были ионийскими изделиями (Клебиндер-Гаусс 2007). Небольшая группа бронзовых изделий, включая подвеску в форме топора с изображениями животных, свидетельствуют о ранних контактах с македонско-фракийским регионом в VIII веке до Р. Х.

Египетские и похожие на них артефакты были в изобилии в архаичном Артемизиуме (Хёлбл 2008). В Ионии таких находок больше, чем в Самийском Гереуме<sup>14</sup> и Милетском святилище Афродиты. Подавляющее большинство из них – это небольшие статуэтки, амулеты, скарабеи и сосуды, сделанные из

---

<sup>10</sup> Κοῦρος – «как *суц.* молодой, сильный мужчина, *vegetior, junior*» (Греческо-русский словарь, изданный Киевским Отделением Общества классической филологии и педагогики. Изд. 3. Киев: Литотипография Товарищества И. Н. Кушнерев и К<sup>0</sup>, 1901. – С. 565). Тип статуи в древнегреческой пластике периода архаики. Представляет собой фигуру юноши в натуральную и более величину, выполненную, как правило, из мрамора.

<sup>11</sup> Κόρη – «*поэт.* κόρα, *ион.* κοῦρη, ... *дор.* κόρᾱ, ἥ, девица, девушка, дева, *puella, virgo*; дочь, молодая жена» (Там же. С. 561). Женский эквивалент куроса.

<sup>12</sup> Ὀμφαλός – «... выпуклость, ... середина, центр, средоточие...» (Там же. С. 699).

<sup>13</sup> Фибула (лат. *fibula*, скоба) – застёжка для одежды, одновременно служащая украшением.

<sup>14</sup> Т. е. святилище, посвящённое Гере.

фаянса<sup>15</sup>. Среди этих товаров массового производства есть египетские изделия и эгейские подделки, которые невозможно чётко отличить друг от друга.

Напротив, предметы из восточного Средиземноморья в Ефесе встречаются крайне редко по сравнению с крупными ионическими святилищами на Самосе или в Милете (Клебиндер-Гаусс – Пюльц 2008). Среди них несколько статуэток из терракоты и одна статуэтка из известняка с Кипра, резная раковина тридакны<sup>16</sup> и печать группы лирников из Леванта<sup>17</sup>. Две пластины из кости и слоновой кости соответственно, вырезанные в финикийском стиле, предположительно были ионийскими изделиями.

В VII и первой половине VI века соседнее Лидийское царство переживало резкий подъём при династии Мермнадов<sup>18</sup>. В этот период политические, экономические, культурные, а также религиозные связи между Ефесом и Сардами усилились. Ефес был важным для Лидийской столицы портом. В Артемизии были найдены многочисленные обетные приношения лидийского типа, в частности украшения и элементы одежды из золота (Рис. 5), монеты из электро, статуэтки, сделанные из золота и слоновой кости и расписанную керамику (Пюльц 2009: 207, Кершнер 2010). В некоторых из этих керамических сосудов хранились мази и благовония, которыми славилась Лидия. На дорогие предметы одежды были нашиты золотые рельефные аппликации, ткань которых не сохранилась. В декоративно-прикладном искусстве лидийские и ионийские изделия часто невозможно отличить одно от другого. Культурный обмен между двумя регионами в Мермнадский период был настолько тесным, что художники и художественные традиции

---

<sup>15</sup> Фаянсовая посуда – это глазурованная или неглазурованная керамика, которая обжигается при температуре ниже 1200° С. Обычная фаянсовая посуда, часто называемая терракотовой, впитывает жидкости (например, воду). Однако, фаянсовую посуду можно сделать непроницаемой для жидкостей, покрыв её керамической глазурью.

<sup>16</sup> Тридакна гигантская (лат. *Tridacna gigas*) – один из самых крупных двухстворчатых моллюсков на нашей планете. Гигантская тридакна может достигать длины 150 см. и массы до 400 кг. Моллюск способен прожить более 200 лет.

<sup>17</sup> Левант – общее название территорий стран восточной части средиземного моря: Сирии, Палестины, Израиля и Ливана.

<sup>18</sup> Династия Мермнадов правила Лидией с 685 по 547 г. до Р. Х. Слово «Мермнад» означает «сокол». Включала в себя пять царей: Гугес, Ардис, Садьяттес, Алиаттес (или Алиатт) и Крез.



*Рис. 5. Фибула фригийского типа.*

Сардиса и соседних ионических полисов настолько тесно переплетались друг с другом, что стилистические различия были невозможны и не имели смысла. То, что является общим, зачастую имеет приоритет над тем, что является отличительным.

Однако, зачастую бывает неясным не только точное происхождение жертвуемого по обету. Из-за отсутствия надписей мы также не знаем, кто посвятил эти драгоценные предметы богине – лидийцы, ефесяне или третьи лица. Вполне вероятно, что лидийцы – аристократы, купцы, а также другие люди были среди почитателей богини. Как ионийцы, так и лидийцы поклонялись Артемиде. В Сардисе было даже отдельный филиал святилища Артемиды Ефесской, куда ефесяне регулярно отправляли фестивальных посланцев (Гринволт 2010). Лидийские девушки служили в Ефесском Артемизиуме и славились своими танцами (Аристофан, *Облака*: 598-600).

Крез – последний царь из династии Мермнадов и самый могущественный из лидийских правителей, имевший особые отношения с Ефесским Артемизиумом. Геродот (1.92.1) сообщает, что он пожертвовал сюда статуи «золотых быков» и «большую часть колонн» храма. Дарственный надписи на украшенных рельефами колоннах (*columnae caelatae*) указывают на Креза как на дарителя и, таким образом, подтверждают рассказ Геродота. По этой причине огромный мраморный храм VI века часто упоминается в исследованиях как храм Креза и рассматривается как проект царя Лидии. Есть указания на то, что его предшественники, возможно, участвовали в строительстве храма на месте святилища Артемиды, о чём будет рассказано ниже. Бум, который пережил Ефес и его главное святилище в эпоху Мермнадов, привёл к тому, что святилище приобрело большую известность. Если в начале VII века до Р. Х. Артемизий всё ещё был святилищем регионального значения, то столетие спустя он превратился в одно из самых важных святилищ в Ионии, западной Анатолии и во всём греческом мире (Кершнер 2017: 52-56).

**Ранние архаические храмы: Наос 1, Наос 2, Секос 1 и Секос 2** (см. рис. 2 с комментариями).

Самое раннее каменное сооружение в святилище – Наос 1 (Рис. 6) – было сооружено около 660-640 гг. до Р. Х. Это самый ранний храм Артемиды Ефесской, который можно чётко проследить археологически (Вайсл 2002: 321-327; Баммер 2005; Кершнер – Прочаска 2011: 77-82; Кершнер 2020: 199-206). Прямоугольная целла (ок. 6.30 м х ок. 11.10 м) была расположена входом на запад. Все последующие храмы придерживались этой ориентации. Его стены по всей высоте были сложены из известняковых плит. Два ряда деревянных колонн, стоявших на круглых основаниях из зелёных досок, делили внутреннее помещение на три нефа. Подобные колонны окружали целлу снаружи и образовывали узкий перистаз. Наос 1 является одним из самых ранних периптеральных [т. е. со всех сторон окружённых колоннадой – Примечание переводчика] святилищ в греческой архитектуре.

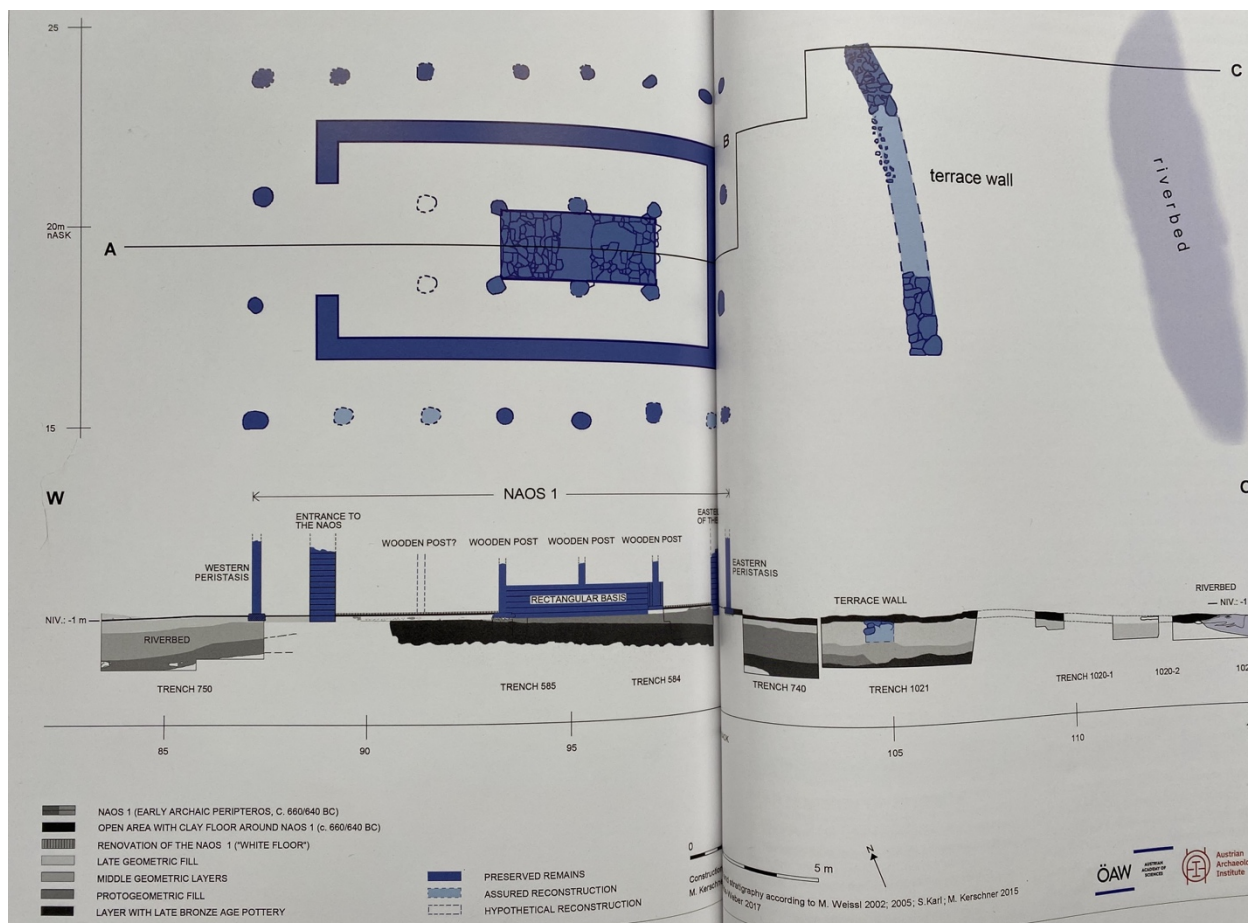
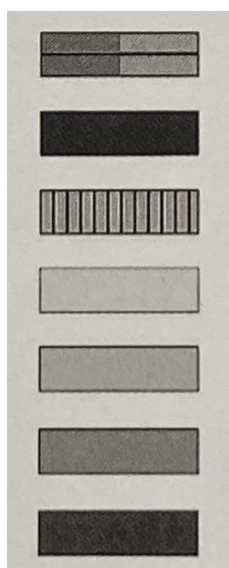
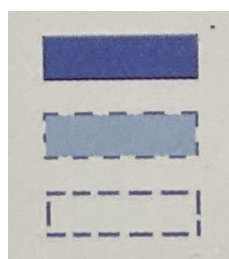


Рис. 6. Наос 1 (ок. 660/640 гг. до Р. Х.) и лежащие ниже ранние слои  
Общий план и схема западно-восточной части храма и его окрестностей



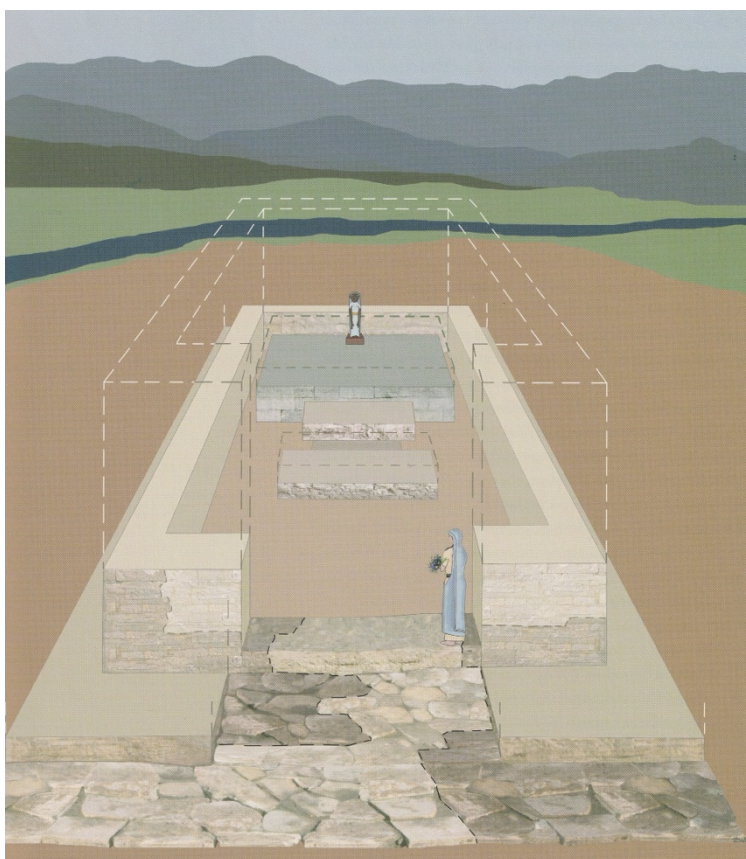
1. Наос 1 (ранний архаический периптерал, ок. 660/640 до Р. Х.).
2. Открытая площадка с глиняным полом вокруг Наос 1.
3. Реновация Наос 1 («белый пол»).
4. Позднее геометрическое наполнение.
5. Средние геометрические слои.
6. Протогеометрическое наполнение.
7. Слой с керамикой бронзового века.



- Сохранившиеся руины.
- Гарантированная реконструкция.
- Гипотетическая реконструкция.

Удлиненное кубовидное основание в центральном нефе, вероятно, служило двойной цели: здесь стояло деревянное культовое изображение (*χοανον*)<sup>19</sup>, перед которым клали обетные приношения и жертвоприношения.

Это место было подвержено наводнениям, которые могут быть подтверждены стратиграфически в виде слоёв песка с редкими артефактами. Примерно в 15 м. к востоку от Наоса 1 (рис. 7) было раскопано русло реки, к югу от которой, предположительно, протекала другая рука (рукав).



*Рис. 7. Наос 2 (ок. 640/620 до Р. Х.). Восстановленная до крыши перспектива, обращённая на восток. Сохранившиеся руины в тёмном цвете, достоверные реконструкции в светлом цвете, гипотетическая реконструкция пунктирными линиями. Размер и внешний вид культового изображения гипотетический. (Австрийский археологический институт – Австрийская академия наук, Вена. Реконструкция: Кершнер и Бенда-Вебер 2017).*

Наличие воды, которое, возможно, было важным аспектом при строительстве святилища, теперь стало сложной задачей для архитекторов. Наводнения несколько раз серьёзно повреждали храм, что привело к быстрой реконструкции и строительству новых зданий. В то же время окружающий теменос<sup>20</sup> был поднят и расширен.

<sup>19</sup> *Χοανον* – «... деревянная статуя богов, нередко позолоченная, *simulacrum*» (Греческо-русский словарь, изданный Киевским Отделением Общества классической филологии и педагогики. Изд. 3. Киев: Лито-типография Товарищества И. Н. Кушнерев и К<sup>о</sup>, 1901. – С. 679).

<sup>20</sup> См. сноску 8 на стр. 8.

Обновление Наос 1 с деревянными наружными опорами на более высоком уровне – Наос 1а – продолжалось недолго. Тем не менее, с ним были связаны богатые фундаментальные пожертвования: многочисленные ценные предметы, в основном ювелирные украшения и аксессуары для одежды, были спрятаны внутри под рельефным глиняным полом. Среди них выделяются более 400 бус, кулонов и вставок из балтийского янтаря. Алессандро Насо<sup>21</sup> продемонстрировал (в прессе), что они принадлежали к роскошному поясу, который имеет близкие аналоги в энотрийских<sup>22</sup> женских элитных захоронениях на юге Италии. Этот пояс (пока что) уникален в Ионии. Возможно, он был частью украшения деревянной культовой статуи. Примерно в 640-620 годах до Р. Х. было решено фундаментально перестроить старый храм, из которого были восстановлены и повторно использованы только стены целлы. В новом Наос 2 отсутствовали как перистаз, так и внутренние опоры (Рис. 7; Вайсл 2002: 326-327; Баммер 2005; Кершнер – Прочаска 2011: 82-88; Кершнер 2020: 206-213). Теперь в целле было два поперечных основания: большое, сделанное из тонко отёсанных сланцевых блоков для культового изображения, и меньшее перед ним, сделанное из известняковых плит, вероятно для приношений по обету и жертвоприношений. Как и в случае с Наос 1, алтарь для жертвоприношения животных находился снаружи, но до сих пор не был обнаружен.

При строительстве Наос 2 также была принесена строительная жертва, ещё более щедрая, чем при строительстве предыдущего. Основание из зелёного сланца содержало фундамент из почти тысячи мелких предметов, помещённых между слоями известняковых плит (Хогарт 1908: 53-59; 232-246). Большинство из них были украшениями и аксессуарами для одежды,

---

<sup>21</sup> Alessandro Nao – действительный профессор Неаполитанского университета Федерико II. «Как специалист по доримской Италии, на самом деле я работаю над изданием янтарных находок из святилища Артемидиона в Ефесе (620-600 гг. до н. э.), а также этрусских и итальянских находок из Эгейского моря и Леванта (800-450 гг. до н. э.) (Сайт University of Naples Federico II, дата обращения 19.06.2024).

<sup>22</sup> Энотрия (греч. Οἰνωτρία, лат. Oenotria) – буквально «страна, богатая виноградниками» - историческая область на примыкающем к Сицилии юго-западе Италии, известной под именем Великой Греции.

изготовленными из драгоценных материалов, таких как золото, серебро, электрум, слоновая кость и янтарь, а также 24 монеты из электрума. Ещё 17 монет из электрума, найденные в керамическом кувшине под глиняным полом Наос 2, представляли собой меньшее жертвоприношение в честь основания, так называемый «горшечный клад» (Хогарт 1908: 42-43; Вильямс 1991/93). Вместе взятые, эти 41 монеты из электрума являются старейшими монетами в западном мире, датированными археологическими исследованиями (Кершнер – Конак 2020).

Многочисленные артефакты из найденного клада свидетельствуют о связях с соседней Лидией, в частности золотые украшения, изделия из слоновой кости и монеты из электры. Указывают ли они на лидийского покровителя, который принимал участие в строительстве? Геродот сообщает, что уже отец Креза Алиатт основал храмы в Ионии. Применима ли эта Мермнадийская традиция также и к Ефесу? Может ли это объяснить некоторые особенности Наос 2, такие как необычно большое основание для культового изображения и отказ от перистальтики как раз в то время, когда она только зарождалась в греческой храмовой архитектуре? Являются ли эти элементы лидийскими? На этот вопрос нельзя ответить, поскольку мы не знаем ни одного сардийского священного сооружения VII века.

В конце VII века до Р. Х. Наос 2 был заменен на Секос 1 (Рис. 8; Вайсл 2002: 327-329; Кершнер – Прочаска 2011: 88-91; Кершнер 2020: 225-234). Секос 1 был почти в три раза больше своего предшественника и представлял собой новый тип планировки местности, основная концепция которого была также принята последующими храмами. Культовое изображение сохранило своё традиционное местоположение, но теперь оно находилось в небольшом святилище в подземном дворе (= *sekos*). Вход во внутреннюю ограду вокруг святилища и алтарь (?) перед ним был с запада. Внутри монументальной внешней ограды всего двора можно было попасть через западные ворота, перед которыми располагалось крыльцо. Нет никаких признаков перистазиса.



*Остатки стен Секос'а 1 (на них лежат тёмные камни с левой стороны фото). Я стою внутри Наос'а 2. За мной по центру – святилище (Наос 1).*



*Место святилища (Наос 1).*

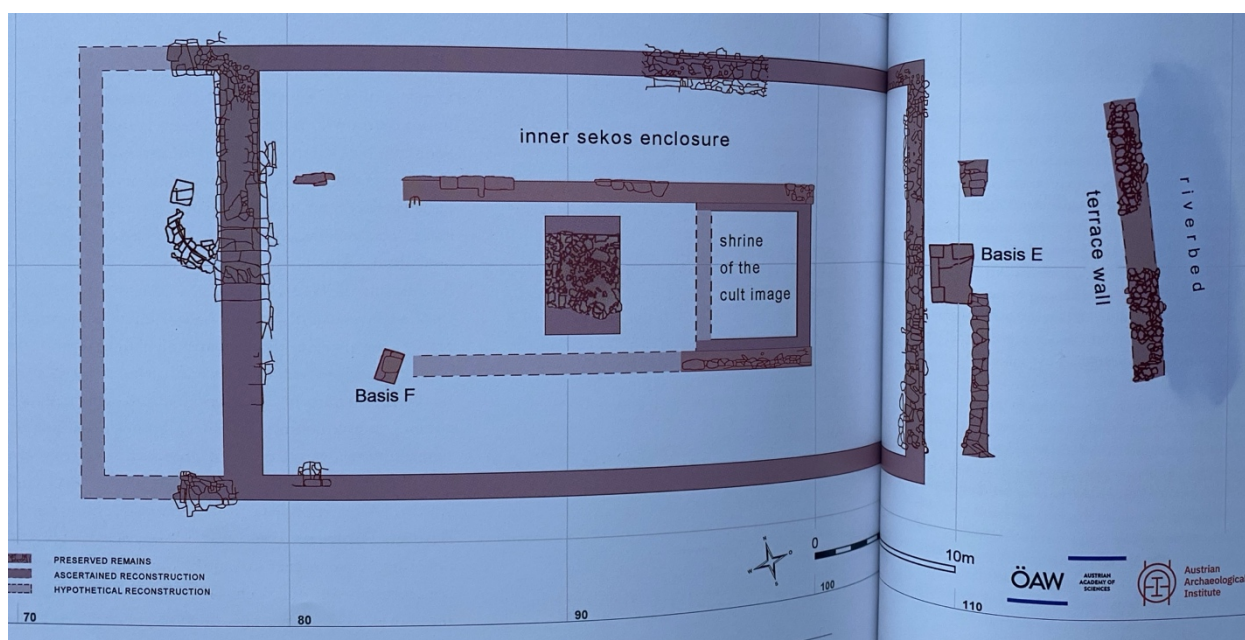


Рис. 8. Секос 1 (конец VII века до Р. Х.). Реконструкция плана местности согласно Грубену 200, Онесоргу 2005, Вайслу 2006, Кершнеру-Прочаска 2011.

Карта основана на данных: С. Клотц, Х. Ширмер 2002.

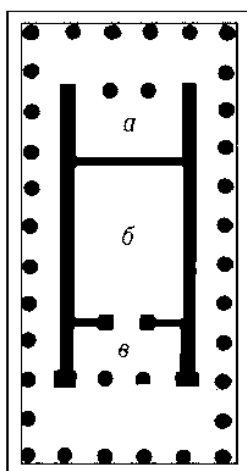
Дизайн: М. Кершнер, И. Бенда-Вебер 2018.

Вскоре после этого, около 600 г. до Р. Х., храм был перестроен заново. Новый Секос 2 имел почти такой же план местности (Кершнер 2020: 234-235). Причиной снова могло стать повреждение [храма] от наводнения. Одним из признаков этого может быть то, что восточное русло реки теперь было засыпано. Теменос был расширен на восток и север (а возможно, и в других направлениях).

### Гигант Диптерос 1.

Секос 2 также просуществовал недолго. Он должен был освободить место новому амбициозному строительному проекту – Диптеросу 1, [осуществлённому] около 580 г. до Р. Х. (Онесорг 2007; Онесорг 2012). Самым важным спонсором на первом этапе строительства был последний мермнадский царь Крез (см. выше), поэтому в исследованиях это здание часто упоминается как храм Креза. Это был храм огромных размеров, превосходивший своих предшественников более чем в одиннадцать раз (Рис. 2). Имея периметр около 112 x 57 м., он был одним из самых больших из когда-либо построенных греческих храмов. Диптерос 1 перенял концепцию

открытого внутреннего двора с небольшим святилищем для культового изображения, которую [некогда] представил Секос 1 (Рис. 8). Внутренняя стена святилища, открытая на запад, также повторяется. Новыми элементами, однако, стали глубокий пронаос<sup>23</sup> (Рис. 9) и двойной ряд колонн, образующих двойную перистальтику (отсюда и название диптерос). Неясно, заканчивался ли храм на востоке опистодомосом<sup>24</sup> (Рис. 9) или адитоном<sup>25</sup> (Рис. 10).



*Рис. 9. (Из сайта Регент-декор).*

*а – опистодом;*

*б – наос;*

*в – пронаос.*



*Рис.10 (из сайта Architan).*

*Адитон Дельфийского храма Аполлона, где восседала жрица-оракул.*

<sup>23</sup> «Пронаос (греч. προναος – преддверие храма) – полуоткрытая часть античного храма между входным портиком и наосом. Спереди пронаос ограждался двумя колоннами, с боков – стенами в виде антов» (Сайт Вландо. Архитектурные формы / <https://vlando.ru/articles/pronaos/>, дата обращения 21.06.2024).

<sup>24</sup> «Опистодом (греч.) [opisthodom...] – закрытое помещение в западной части древнегреческого храма. Опистодом, предназначавшийся для хранения ценностей, отделялся от наоса стеной и имел выход на западный фасад» (Сайт Регент-декор / <https://www.regent-decor.ru/lib/glossary/o/oplstodom.html>, дата обращения 21.06.2024).

<sup>25</sup> «Адитон – с греческого «ἄδυτον» – «святыня, священный», главный молельный зал в античных храмах, закрытый для посещения. Он считался наиболее священным местом греческого или римского храма, центром всего комплекса, где устанавливался жертвенник под монументальной статуей божества, а также находилась сокровищница. Находился адитон в задней части храма за главным залом, куда могли входить лишь жрецы и античные правители, которым доступ был открыт лишь в священные дни» (Сайт Architan / [https://architan.ru/stati/slovar\\_arhitekturnyh\\_terminov/arhitekturnye\\_terminy\\_nachinayuwiesya\\_na\\_bukvu\\_a/aditon/](https://architan.ru/stati/slovar_arhitekturnyh_terminov/arhitekturnye_terminy_nachinayuwiesya_na_bukvu_a/aditon/), дата обращения 21.06.2024).

Диптеросы сопоставимых размеров были построены в экстра-урбанистических святилищах в соседних городах южной Ионии – Самосе (Гереум) и Милете (Дидим). Строительство трёх гигантских ионических храмов совпало по времени. Они были созданы в условиях взаимного соперничества и [особого] вдохновения. Древние авторы называют критянина Херсифрона и его сына Метагена архитекторами [храма в Ефесе] (Vitr. 7 praef. 12; Str. 14.1.22; Plin. *HN* 36.96). Говорят, что во время работы над фундаментом консультировались с разносторонне одарённым Феодором Самосским (Диоген Лаэртский 2.8.103).

Диптерос 1 был почти полностью построен из мрамора, за исключением потолка перистазиса и потолочных балок. Это был первый храм в Ефесе и первый из ионических диптеросов, достоверно построенный из мрамора. Мрамор добывался недалеко от Белеви<sup>26</sup>, который принадлежал к территории Ефеса (Кершнер-Прочаска 2011: 125-144). Участие Лидии не ограничивалось финансированием. Строительные детали показывают, что в обработке мраморных блоков принимали участие лидийские каменотёсы (Ратте 2011: 56-57; 62-63) – метод строительства, который не использовался до Ефеса.

От богатой архитектурной скульптуры Диптероса 1 сохранились только фрагменты: они украшают рельефные колонны на фасаде храма (*columnae caelatae*), карнизы (*sima*) (Рис. 11) и, предположительно, настенный фриз в пронаосе (Мусс. 1994).

В ходе строительства нового храма теменос был расширен на бóльшую площадь. На западе, перед фасадом храма, был воздвигнут монументальный алтарь (Рис. 2). К повторно используемой платформе с алтарным столом можно было подняться по ступенькам; она была окружена ограждениями (Вайсл 2002: 333-342; Кершнер – Прочаска 2011: 91-108).

---

<sup>26</sup> Местечко Белеви находится в 20 км. восточнее Ефеса. Знаменито своим древним мавзолеем.



*Рис. 11. Фрагмент мраморного карниза (sima) из Диптероса 1. Рельеф с изображением воина в коринфском шлеме. (Фото Н. Гейл. Австрийский археологический институт – Австрийская академия наук, Вена).*

#### **Артемизиум во времена правления ахеменидов.**

Между 550 и 539 гг. (возможно в 546) персидский царь Кир II завоевал Лидийское царство, и вскоре после этого ионические полисы на материке также перешли под власть персов. Нет никаких свидетельств того, что смена власти оказала какое-либо негативное влияние на святилище. Строительные работы на Диптеросе 1 продолжились, хотя это был престижный проект побеждённого лидийского царя. Даже дарственные надписи Креза на основаниях скульптурных колонн остались нетронутыми. Храм был завершён около 470 г. до Р. Х. На это указывает стиль рельефов мраморных карнизов, которые были последним элементом всего здания, размещённым на краю крыши (Мусс. 1994: 111).

Однако во времена правления ахеменидов в организации святилища произошли важные изменения: главный жрец Артемиды Ефесской теперь носил титул «мегабиксос», который происходит от иранского имени и титула «багабуксша». Весьма вероятно, что эта должность была введена во времена

персидского владычества (Бреммер 2008: 38-42). Это могла быть жрица, потому что, когда император Август упразднил должность «мегабиксоса», он заменил её жрицей (Кирбихлер 2019: 51-53). Вполне возможно, что Август, как и в других случаях восстановил прежние традиции. Богатство мегабиксоса, бывшего смотрителем святилища, стали поговоркой. Однако он не мог завещать [свою] влияние и богатство детям, поскольку для этой должности отбирались только евнухи (Str. 14.1.23). Артемизиум был важным экономическим фактором полиса. Он функционировал как банк не позднее конца V века до Р. Х. (Xenoph. An. 5.3.6-7). Его земельные владения были обширны, и среди греческих святилищ их превосходили только Дельфы (Бреммер 2008: 39).

### **Позднеклассический Диптерос 2 – одно из «семи чудес света».**

Диптерос 1 был повреждён пожаром в 356 году до Р. Х. Легенда, обвиняющая некоего Герострата в поджоге, сомнительна. Однако на нескольких мраморных компонентах можно обнаружить следы пожара. Ефесяне быстро приступили к восстановлению, которое, вероятно, было завершено до 300 года до Р. Х.

Новый Диптерос 2 унаследовал проект своего позднего архаичного предшественника в основных элементах планировки местности и фасада (Баммер 1972; Онесорг 2012). Ограждающая стена внутреннего двора в значительной степени была использована повторно. Главным отличием является гораздо более высокая ступенчатая конструкция, которая была поднята на 2.70 м. и придала Диптеросу 2 более впечатляющий вид, чем у его предшественника, особенно если смотреть издали. На Диптеросе 2 также были колонны, украшенные рельефами, но карнизы не были украшены фигурными сценами, а только водосточными трубами с львиными головами.

Передняя площадка храма была вновь расширена. На месте архаичного монументального алтаря дальше к западу был построен новый алтарь в виде большого внутреннего комплекса, который по размерам превосходил своего предшественника (Рис. 2). Он был ориентирован на храм. Внутренний двор

состоял из прямоугольных строений и был окружён с трёх сторон ограждающей стеной, которая, вероятно, была простой по конструкции (Кун 1984; Кершнер – Прочаска 2011: 117-123; Кершнер 2015: 118-201).

Эллинистические авторы помещают Диптерос 2 среди семи чудес света из-за его гигантского размера и великолепному убранству. Обе эти особенности уже отличали позднеархаичный Диптерос 1, но в то время списки чудес света ещё не были общепринятыми.

Эпиграмма, приписываемая Антипатру Сидонскому, даже возвышает храм Артемиды Ефесской над другими чудесами света:

*Я видел стену величественного Вавилона, которая является дорогой для колесниц, и статую Зевса в Олимпии, и висячие сады, и колосса Солнца, и огромные сооружения высоких пирамид, и огромную гробницу Мавсола; но когда я увидел дом Артемиды, вознёсшийся к облакам, все остальные чудеса утратили свой блеск, и я сказал: «Вот, кроме Олимпа, солнце никогда не смотрело ни на что столь величественное!» (Перевод У. Р. Пάтона).*

### **Вывод.**

Храм Артемиды Ефесской был одним из самых больших и знаменитых храмов античности. Однако начало его было скромным. Возможно, оно датируется поздним бронзовым веком. Наличие культа на этом месте может быть неоспоримо доказано около 1000 года до Р. Х. В раннем железном веке Артемизиум имел только региональное значение. До начала VII века теменос был небольшим, без зданий и роскошных приношений по обету.

Со 2-й четверти VII века Артемизиум пережил стремительный подъём до надрегионального значения. Наос 1 был одним из самых ранних греческих храмом с перистасисом. Наос 2 был оснащён чрезвычайно богатыми зданиями, которые демонстрируют связь с Лидией. Теперь приношения по обету стали более разнообразными и многочисленными. Самые роскошные изделия выполнены из золота и слоновой кости.

Секос 1 представил концепцию монументального внутреннего комплекса с алтарём для культового изображения. Она была реализована в

гораздо больших масштабах в Диптеросе 1 в начале VI века до Р. Х. Лидийский царь Крез внес значительный вклад в строительство, вложив капитал. Лидийские каменщики поделились своими ноу-хау в области мраморного строительства. Работы продолжались и при персидском правлении, в начале которого, по-видимому, была проведена реформа организации святилища.

Когда в 356 году до Р. Х. Диптерос 1 пострадал от пожара, ефесяне быстро приступили к строительству нового храма. Новое святилище вобрало в себя основные элементы своего предшественника. Благодаря своему великолепию и размерам, этот храм был причислен к числу семи чудес античного мира.

#### KAYNAKLAR REFERENCES

- Bammer, A. (1972). *Die Architektur des Jüngerer Artemisions von Ephesos*. Wiesbaden: Franz Steiner Verlag.
- Bammer, A. (2005). 'Der Pteriperos im Artemision von Ephesos.' *Anatolia Antiqua* 13, 177-221.
- Bremmer, J. N. (2008). 'Priestly Personnel of the Ephesian Artemisium: Anatolian, Persian, Greek, and Roman Aspects.' In Dignas, B., Trampedach, K. (Eds.) *Practitioners of the Divine: Greek Priests and Religious Officials from Homer to Heliogabalus*. Cambridge/Mass.: Harvard University Press, 37-58.
- Easton, D. F., Hawkins, J. D., Sherratt, A. G., Sherratt, E. S. (2002). 'Troy in recent perspective.' *Anatolian Studies* 52, 75-109.
- Forstnerpointner, G., Weißgruber, G. E., Galik, A. (2005). 'Tierreste aus früheisenzeitlichen Schichten des Artemisions von Ephesos. Analyse und funktionelle Interpretation.' In Brandt, B., Gassner, V., Ladstätter, S. (Eds.) *Synergia. Festschrift für Friedrich Krinzinger*. Vienna: Phoibos Verlag, 85-91.
- Greenewalt, C. H., Jr. (2010). 'The Gods of Lydia.' In Cahill, N. D. (Ed.) *The Lydians and Their World / Lidyalılar ve Dünyaları. Sergi Kataloğu, Yapı Kredi Vade Nedim Tör Müzesi, İstanbul, 19 Şubat-15 Mayıs 2010*. İstanbul: Yapı Kredi Kültür Sanat Yayıncılık, 233-46.
- Hogarth, D. G. (1908). *Excavations at Ephesos. The Archaic Artemisia*. London: British Museum.
- Höbl, G. (2008). 'Ägyptisches Kulturgut im archaischen Artemision.' In Muss, U. (Ed.) *Die Archäologie der ephesischen Artemis. Gestalt und Ritual eines Heiligtums*. Vienna: Phoibos Verlag, 209-21.
- Işık, F. (2001). 'Elfenbeinfiguren aus dem Artemision von Ephesos.' In Muss, U. (Ed.) *Der Kosmos der Artemis von Ephesos, Sonderschriften des Österreichischen Archäologischen Institutes* 37. Vienna: Österreichisches archäologisches Institut, 85-100.
- Kerschner, M. (2003). 'Zum Kult im früheisenzeitlichen Ephesos. Interpretation eines protogeometrischen Fundkomplexes aus dem Artemisheiligtum.' In Schmaltz, B., Söldner, M. (Eds.) *Griechische Keramik im kulturellen Kontext. Akten des Internationalen Vasensymposiums in Kiel 24.-28.9.2001*. Münster: Scriptorium, 246-50.
- Kerschner, M. (2010). 'The Lydians and their Ionian and Aiolian neighbours. Lidyalıların Komşuları İonyalılar ve Aiolialı'lar.' In Cahill, N. D. (Ed.) *The Lydians and Their World. Lidyalılar ve Dünyaları. Sergi Kataloğu, Yapı Kredi Vade Nedim Tör Müzesi, İstanbul, 19 Şubat-15 Mayıs 2010*. İstanbul: Yapı Kredi Kültür Sanat Yayıncılık, 247-65.

- Kerschner, M. (2011). 'Approaching aspects of cult practice and ethnicity in Early Iron Age Ephesos using quantitative analysis of a Protogeometric deposit from the Artemision.' In Verdan, S., Theurillat, T., Kenzelmann Pfyffer, A. (Eds.) *Early Iron Age Pottery: A Quantitative Approach. Proceedings of the International Round Table organized by the Swiss School of Archaeology in Greece (Athens, November 28–30, 2008)*. BARIntSer 2254. Oxford: Archaeopress, 19–27.
- Kerschner, M. (2016). 'Neue Forschungen zu den Befestigungen von Ephesos in archaischer und klassischer Zeit: Archäologischer Befund und Schriftquellen.' In Frederiksen, R., Muth, S., Schneider, P. I., Schnelle, M. (Eds.) *Focus on Fortification: New Research on Fortifications in the Ancient Mediterranean and the Near East, Fokus Fortifikation Studies 2, Monographs of the Danish Institute at Athens 18*. Oxford – Philadelphia: Oxbow Books, 337–50.
- Kerschner, M. (2017a). 'Das Artemision von Ephesos in geometrischer und archaischer Zeit. Die Anfänge des Heiligtums und sein Aufstieg zu einem Kultzentrum von überregionaler Bedeutung.' In Georges, T. (Ed.) *Ephesos. Die antike Metropole im Spannungsfeld von Religion und Bildung, Civitatum Orbis Mediterranei Studia*. Tübingen: Mohr Siebeck, 3–75.
- Kerschner, M. (2017b). 'The spatial development of Ephesos from ca. 1000 – ca. 670 BC. against the background of other EIA settlements in Ionia.' In Mazarakis Ainian, A., Alexandridou, A., Charalambidou, X. (Eds.) *Regional Stories. Towards a new Perception of the Early Greek World. Acts of an International Symposium in the honour of Professor Jan Bouzek, University of Thessaly, Volos, 18–21 June 2015*. Volos: University of Thessaly Press, 487–512.
- Kerschner, M. (2020). 'The Archaic temples in the Artemision of Ephesos and the archaeology of the "Central Basis."' In van Alfen, P., Wartenberg, U. (Eds.) *White Gold. Studies in Early Electrum Coinage*. New York, Jerusalem: American Numismatic Society, 191–262.
- Kerschner, M., Konuk, K. (2020). 'Electrum Coins and Their Archaeological Context. The Case of the Artemision of Ephesos.' In van Alfen, P., Wartenberg, U. (Eds.) *White Gold. Studies in Early Electrum Coinage*. New York, Jerusalem: American Numismatic Society, 83–190.
- Kerschner, M., Prochaska, W. (2011). 'Die Tempel und Altäre der Artemis in Ephesos und ihre Baumaterialien.' *Jahreshefte des Österreichischen Archäologischen Institutes in Wien* 80, 73–153.
- Kirbihler, F. (2019). 'Les prêtresses d'Artémis à Éphèse (Ier s. av. J.-C. – IIIe s. ap. J.-C.), ou: Comment faire du neuf en prétendant restaurer un état ancien?' In Lalanne, S. (Ed.) *Femmes de l'Orient Romain, Colloque international Paris, INHA, 13 et 14 juin 2014, DialHistAnc Suppl. 18*. Besançon: Presses Universitaires de Franche-Comté, 21–79.
- Klebinder-Gauß, G. (2007). *Die Bronzefunde aus dem Artemision von Ephesos. Forschungen in Ephesos* 12, 3. Vienna: Verlag der Österreichischen Akademie der Wissenschaften.
- Klebinder-Gauß, G. (2015). 'Interpreting Votive Offerings from Early Archaic Deposits at the Artemision of Ephesos.' In Pakkanen, P., Bocher, S. (Eds.) *Cult material. From archaeological deposits to interpretation of early Greek religion, Papers and monographs of the Finnish Institute at Athens* 21. Helsinki: Helsingin Yliopisto, Suomen Ateenan-instituutin, 107–22.
- Klebinder-Gauß, G., Pülz, A. M. (2008) 'Fremdes' in der materiellen Kultur im Artemision von Ephesos.' In Muss, U. (Ed.) *Die Archäologie der ephesischen Artemis. Gestalt und Ritual eines Heiligtums*. Vienna: Phoibos Verlag, 201–07.
- Kuhn, G. (1984). 'Der Altar der Artemis in Ephesos.' *Athenische Mitteilungen* 99, 199–216.
- MacSweeney, N. (2017) 'Separating Fact from Fiction in the Ionian Migration.' *Hesperia* 86, 379–421.
- Muss, U. (1994). *Die Bauplastik des archaischen Artemisions von Ephesos, Sonderschriften des Österreichischen Archäologischen Institutes* 25. Vienna: Eigenverlag des Österreichischen Archäologischen Instituts.
- Naso, A. (Forthcoming). *Amber for Artemis. Artemis finds from the Artemision at Ephesus. Forschungen in Ephesos* 12, 7. Vienna: Verlag der Österreichischen Akademie der Wissenschaften (baskida).
- Niemeier, W. D. (2007) 'Westkleinasien und Ägäis von den Anfängen bis zur Ionischen Wanderung: Topographie, Geschichte und Beziehungen nach dem archäologischen Befund und den hethitischen Quellen.' In Cobet, J., Graeve, V. v., Niemeier, W. D., Zimmermann, K. (Eds.) *Frühes Ionien. Eine Bestandsaufnahme, Panionion-Symposium Güzelçamlı 26. September – 1. Oktober 1999, Milesische Forschungen* 5. Mainz am Rhein: Verlag Philipp von Zabern, 37–96.
- Ohnesorg, Ae. (2007). *Der Kroisos-Tempel. Neue Forschungen zum archaischen Dipteros der Artemis von Ephesos, Forschungen in Ephesos* 12, 4. Vienna: Verlag der Österreichischen Akademie der Wissenschaften.
- Ohnesorg, Ae. (2012). 'Die beiden Dipteroi der Artemis von Ephesos – Tradition, Archaismus, Denkmalpflege?' In Schulz, T. (Ed.) *Dipteros und Pseudodipteros. Bauhistorische und archäologische Forschungen. Internationale Tagung 13.11.–15.11.2009 an der Hochschule, Regensburg, Byzas* 12. Istanbul: Ege Yayınları, 19–40.
- Pülz, A. M. (2009). *Goldfunde aus dem Artemision von Ephesos, Forschungen in Ephesos* 12, 5. Vienna: Verlag der Österreichischen Akademie der Wissenschaften.
- Ratté, Ch. (2011). *Lydian Architecture. Ashlar Masonry Structures at Sardis Archaeological Exploration of Sardis Report* 5. Cambridge, Mass. and London: Harvard University Press.
- Weißl, M. (2002). 'Grundzüge der Bau- und Schichtenfolge im Artemision von Ephesos.' *Jahreshefte des Österreichischen Archäologischen Institutes in Wien* 71, 313–346.
- Williams, D. (1991/93). 'The "pot hoard" pot from the Archaic Artemision at Ephesus.' *Bulletin of the Institute of Classical Studies* 38, 98–103.
- Zurbach, J. (2006). 'L'Ionie à l'époque mycénienne. Essai de bilan historique.' *Revue des Études Anciennes* 108, 271–97.

## Статья из книги «Ефесский музей» «Зал Артемиды».

*Авторы: Селахаттин Ердемгил (Директор Ефесского музея), Енис Ючбайлар (Искусствовед), Аяше Зюлкадиройлу (Искусствовед), Дуягу Тюзюн (Археолог), Доктор Мустафа Бюйаяюкколанджи (Археолог) и др.*

Издательство DO-GU PRESS, Ататюрк Махаллеси 1057 Сокак No: 13 Сельчук ИЗМИР, 2010.

Задолго до того, как Ефес стал столицей провинции Асия во время римского периода и одной из метрополий античного мира, город уже успел завоевать прочную репутацию одного из наиболее важных святилищ богини Артемиды. Когда Андрокл и его товарищи вошли в этот район, чтобы основать колонию в XI веке до Р. Х., они обнаружили ранее существовавшее святилище богини-матери Кибелы. Основание колонии привело к контакту и слиянию обеих культур, культуры колонистов и коренного населения, так что культы двух богинь, Артемиды и Кибелы, которые и так имели много общего, слились воедино и сформировали новый культ анатолийской богини. Отныне городское святилище было посвящено Артемиде. На статуе Артемиды изображены львы, священные животные Кибелы, что является примером того, как характеристики обеих богинь были объединены в Артемиде Ефесской.

Раскопки храма Артемиды продолжались более ста лет. Самые древние находки относятся ко второму тысячелетию до Р. Х., т. е. к минойско-микенскому периоду, например, бронзовый двойной топор и терракотовые статуэтки. Некоторые артефакты относятся к геометрическому периоду: различная керамика и стилизованные статуэтки животных. Другие украшения и приношения из золота, слоновой кости, янтаря и бронзы относятся к этому периоду. Вероятно, киммерийцы разрушили храм в архаический период<sup>27</sup>, после чего знаменитый архитектор Херсифрон и критянин Метаген полностью

---

<sup>27</sup> Pre-archaic period. Архаический период. «Термин «Архаический» был введён в обиход в 18 веке историками искусства для описания перехода греческого искусства между геометрическим (9-8 века до н.э.) и классическим периодом (5-4 века до н. э.) ... Окончание Персидских войн (479 г. до н. э.) ознаменовало переход к последующему классическому периоду» (Сайт National Archaeological Museum / <https://www.namuseum.gr/en/collection/archaiki-periodos-2/>, дата обращения 25.06.2024).

перестроили храм из мрамора в больших и более впечатляющих масштабах, сделав его одним из крупнейших храмов той эпохи. Храм был сожжён дотла в 356 году до Р. Х., как гласит легенда, в ту самую ночь, когда родился Александр Великий. Ефесяне воздвигли на его месте храм, ещё более крупный и впечатляющий. Знаменитые эллинистические скульпторы Скопас и Пракситель принимали участие в его реконструкции. Они провели конкурс на статую амазонок, призом в котором была выставка победившей статуи в храме, ставшем одним из семи чудес света.

Древние авторы, подобно Плинию, сообщают, что скульпторы Фидий, Поликлет и Кресилай использовали статуи амазонок в качестве элементов контекста. Поскольку участники также были судьями конкурса, каждый из них выбрал свою собственную работу в качестве достойной первого места, а Поликлет – второго, что указывало на то, что Поликлет победил. Только римские копии этих работ хранятся теперь в музеях всего мира, и неясно, какая из них принадлежит Поликлету.

В Зале Артемиды представлены произведения искусства, статуи и архитектурные фрагменты, найденные во время раскопок храма, а также артефакты, найденные в других местах Ефеса и имеющие отношение к культу Артемиды. По обеим сторонам зала стоят две знаменитые колоссальные статуи Артемиды, каждая из которых известна как Артемида Ефесская. Обе они являются римскими копиями оригинальной деревянной культовой статуи (χοanon) из храма, и были обнаружены во время раскопок в Пританеоне<sup>28</sup>. Большая из двух, та, которая находится слева при входе из Зала Захоронений, называется «великая Артемида», а другая – «прекрасная Артемида». На обеих статуях изображены символы, свидетельствующие о том, что богиня была покровительницей природы и плодородия.

Рядом с этими двумя статуями находятся архитектурные фрагменты: свинцовая водопроводная труба из храма, рельеф, принадлежащий одной из

---

<sup>28</sup> Пританеон – резиденция муниципального правительства.

columnae caelatae (т. е. колонн, украшенных рельефной резьбой), и одна из статуй лошади с quadriga (т. е. с повозки, запряжённой четвёркой лошадей), возле алтаря, датируемого позднеклассическим периодом (IV веком до Р. Х.). В стеклянной витрине на стене представлены различные изделия и украшения из золота, слоновой кости, бронзы, янтаря и терракоты, датируемые геометрическим и архаическим периодами.

Присутствует также торс Артемиды Ефесской, датируемый I веком до Р. Х., который был найден при раскопках на улице, ведущей к стадиону.

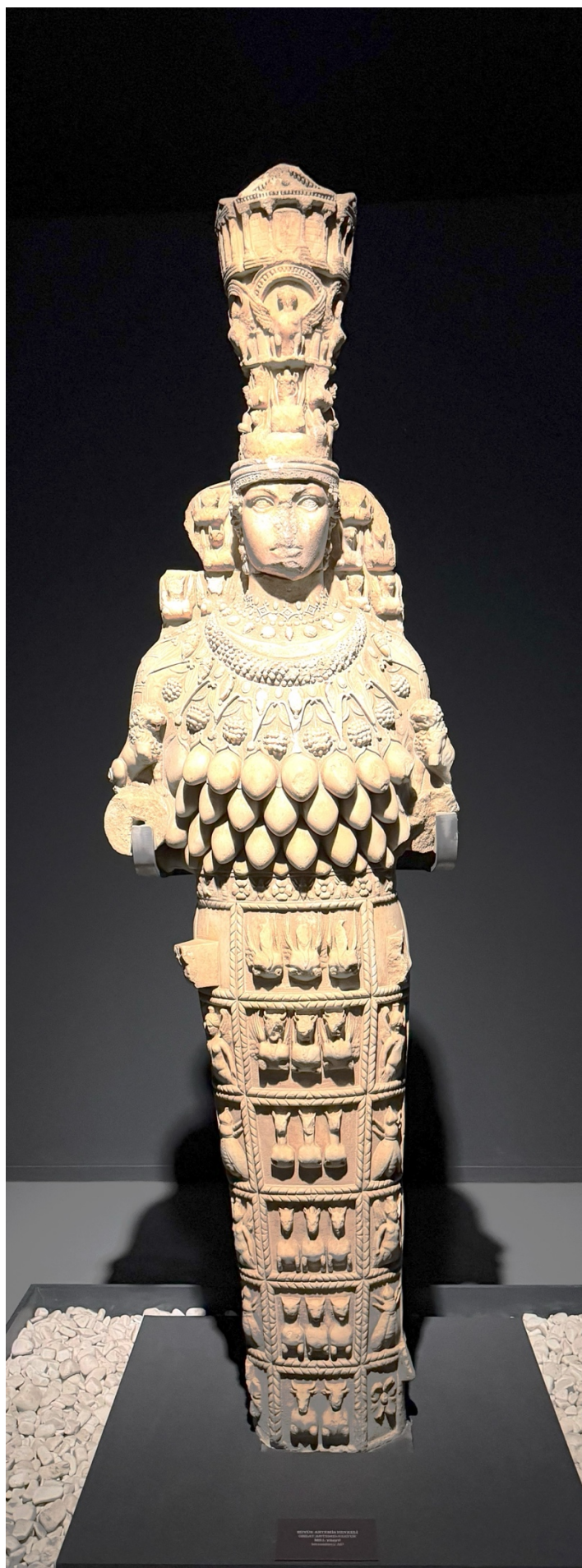


Статуэтка. Квадрига Аполлона.

**Статуя Артемиды Ефесской.**  
*Мрамор. Инвентарный номер 712. Ефес, Пританеон. Высота 292 см. I век по Р. Х.*

Эта статуя из среднезернистого белого мрамора, известная как «великая Артемида», была обнаружена во время раскопок Пританеона в Ефесе. Это римская версия культовой статуи из храма Артемиды. Статуя обладает чертами, которые отражают богиню-мать, столь распространённую в различных обличьях по всей Анатолии в доисторические времена.

Статуя, лицо и поза которой выражают божественность, изображена фронтально, с плотно сжатыми ногами. Это типичная архаичная поза. Руки, отсутствующие от локтей, были бы вытянуты вперёд, как раздающие дар плодородия. Богиня носит трёхъярусный головной убор (polos), верхний ярус которого представляет различные храмы Ефеса, что указывает на верховенство



Артемиды над городом. Два нижних яруса украшены фигурами животных. На шее и в области декольте красуется ожерелье из драгоценных камней и ещё одно – из чередующихся жемчужин и виноградных гроздей. В короне по обе стороны от лица и на вставках облегающего одеяния, закрывающего нижнюю часть тела, изображены фигуры животных, таких как львы, быки, козы, грифоны, олени и сфинксы. Пчёлы, эмблема Ефеса, также присутствуют на этих панелях и чередуются с розетками на поясе. Сломанные выступы по обе стороны от него, вероятно, являются фрагментами опор. Самой заметной частью статуи, конечно же, является грудь, на которой расположены многочисленные яйцеобразные предметы, которые раньше считались грудями богини, символизирующими плодородие и материнство, из-за чего люди называли Артемиду Ефесскую «многогрудой богиней». Теперь кажется вероятным, что эти предметы представляют собой ещё один символ плодородия – яички жертвенных быков. На самом деле их форма больше похожа на яички, и поскольку Артемиде часто приносили в жертву быков, такая точка зрения кажется вероятной.

*R. Fleischer, Artemis von Ephesus (1973) pp. 7, 14, pls. 12 ff.*

*F. Miltner, AnzWien 94 (1957) p. 24.*

*idem, TAD 2 (1957) p. 14, pls. 9f.*

*idem, Anatolia 3 (1958) pp. 21ff., pls. 5f.*



**Женская фигура.** Слоновая кость. Инвентарный номер 167/38/81. Ефес, Артемизиум. Высота 11,5 см. 650-600 до Р. Х.

Фронтальная поза этой фигуры, выражение её лица, гиперболизированные черты лица и общие пропорции характерны для архаического периода. Голова круглая, тело длинное, тонкое и цилиндрическое. Вуаль на голове, из-под которой две косы волос падают на грудь, закрывает заднюю часть фигуры. Узкое, похожее на пеплос<sup>29</sup> платье на талии стягивается тонкой лентой. Открытое на шее, оно украшено полукруглыми линиями на груди и вертикальными линиями под талией. Лоб широкий, глаза большие, с обозначенными веками, а губы полные и сомкнутые, что придаёт лицу спокойное выражение. Руки прижаты к туловищу, пальцы вытянуты вперёд.

*Bammer, Das Heiligtum, pp/ 209/. fig. 139.*

*idem, JOAI56 (1985) pp. 41, fig.3.*

<sup>29</sup> «Пéплос (πέπλος), наиболее ранний вид женской одежды в Древней Греции. Представлял собой полотно ткани, которое не раскраивалось и не сшивалось, просто оборачивалось вокруг тела, скрепляясь булавками на плечах. Пеплос изготавливали из шерсти и украшали вытканными на нём узорами, сюжетными изображениями, фигурами животных и людей. Изображения пеплоса в раннем греческом искусстве передают этот вид одежды как достаточно тяжёлый, опоясывающий тело и скрывающий его очертания за толстыми слоями шерстяной ткани. С периодом популярности этой одежды в 8-7 вв. до н. э. совпадает большое количество скреплявших края ткани булавок, обнаруживаемых как в женских погребениях, так и в качестве приношений в святилища» (Большая Российская Энциклопедия / <https://bigenc.ru/c/peplos-e9385f>, дата обращения 27.06.2024).

**Статуя Артемиды  
Ефесской, «прекрасная  
Артемид».** Мрамор.  
Инвентарный номер 718.  
Ефес, Пританеон.  
Высота 174 см. II век по  
Р. Х.

Это – «прекрасная  
Артемид, сделанная из  
мелкозернистого  
мрамора, названная так  
потому, что будучи  
обнаруженной во время  
раскопок в Пританеоне  
вместе с «великой  
Артемидой», она  
отличается лучшим  
качеством материала и  
изготовления по  
сравнению с другой  
статуей. Как и в случае с  
«великой Артемидой»,  
эта статуя является  
аналогией культовой  
статуи из храма  
Артемиды, одного из  
семи чудес света.  
Культовая статуя  
первоначально (в  
архаический период)



была сделана из дерева, но в эллинистический период была отделана золотом и слоновой костью. Статуя стоит на прямоугольном основании и изображает различные символы плодородия, выражающие её индивидуальность как богини-матери. По обе стороны от неё находятся её священные животные – олени, у ног которых лежат пчелиные соты. Её типичный головной убор – пилос – по-видимому, был изготовлен как отдельная деталь и не был найден. Однако, вытянутые руки и ноги хорошо сохранились. На её лице и руках всё ещё видны следы сусального золота римского периода. Артемида, чья поза и спокойное выражение лица свидетельствуют о её божественности, украшена различными символами, иллюстрирующими её власть над природой: различные рельефы в виде животных, таких как львы, быки, козы, грифоны, сфинксы и другие существа украшают область по обе стороны её головы, а также перед узкой юбки. С другой стороны, по бокам её юбки изображены символы, которые выражают её роль как божественной покровительницы города: пчёлы и розы. Кроме того, на каждой её руке [находятся] по два рельефных льва и два браслета. Её декольте украшают рельефы с изображением Ники и знаков зодиака, а на шее – бусы из жемчуга. Как и у «великой Артемиды», её грудь покрыта бычьими яичками, ещё одним символом плодородия. Её голова украшена трёхъярусной лентой, к которой крепился бы пилос, а также венком из двух рядов цветов. Из-под этого венка видны две пряди волос, которые падают ей на уши, украшенные серьгами. На задней части статуи обработана только юбка, линии на которой обозначают складки.

*F. Miltner, AnzWien 94 (1957) p. 25.*



**Женская фигура.** Золото. Инвентарный номер 2/59/80. Ефес, Артемизиум. Высота 9,5 см. 620-610 до Р. Х.

Это приношение по обету Артемиде имеет вертикальное расположение, а также выражение лица, характерное для архаического периода. Она изображена фронтально. Голова непропорционально велика по сравнению с туловищем, а остальные части туловища также непропорциональны. Руки плотно прижаты к телу. Два браслета украшают каждое запястье. Голова плоская, а брови обозначены короткими параллельными линиями. Черты лица утрированы. Глаза большие, миндалевидной формы, с чётко очерченными веками и зрачками. Прямой нос является продолжением бровей. На подбородке есть ямочка, шея короткая и толстая. Её головной убор, украшенный ромбовидными мотивами, закрывает всю спину. Край головного убора вдоль лба украшен меандровыми<sup>30</sup> мотивами, похожими на украшения по краю воротника и на рукавах до локтей. Её длинное одеяние застёгивается на талии поясом. [...]

*Bammer, Das Heiligtum. figs. 60f., 86. Idem, Jdl 56.*

<sup>30</sup> МЕА́НДР [от Меандр (Μαίανδρος) – греч. название извилистой реки Большой Мендерес на п-ове Малая Азия], тип геометрич. орнамента. Имеет вид бордюра или сетки из мотивов, образованных изломанной под прямым углом линией (розетка, построенная по тому же принципу, – свастика). Встречается с палеолита (костяные изделия с Мезинской стоянки Деснинского палеолита и др.), был широко распространён в эпохи неолита, бронзового и железного веков. Наиболее употребителен в иск-ве Древней Греции и Древнего Рима: использовался в росписи керамики, в архит. декоре, в напольных мозаиках и т. д. М. был популярен в архитектуре и декоративном иск-ве классицизма, неоклассицизма, ар деко» (Большая Российская Энциклопедия / [https://old.bigenc.ru/fine\\_art/text/2196596](https://old.bigenc.ru/fine_art/text/2196596), дата обращения 30.06.2024).

**Статуя богини.** Золото. Инвентарный номер 1/42/93. Ефес, Артемизиум. Высота 5,3 см; ширина 1,2 см, толщина 0,8 см. Архаический период (620 до Р. Х).

Эта статуя богини выполнена из цельного куска золота в форме культовой статуи. Богиня, стоящая вертикально на подставке с тройным профилем, одета в длинное одеяние, разделённое на талии. Она одета в головной убор, достигающий до подставки. У неё большая плоская голова и круглое лицо. Утрированные черты лица включают большие глаза и большой угловатый нос. На её губах застыла архаичная улыбка. Серьги в форме слезинок украсили её уши. Руки и кисти рук, которые плотно прилегают к телу с открытыми ладонями, чрезмерно велики и имеют неправильные пропорции. Грудь чётко обозначена, а область под грудью и подол юбки украшены полукруглыми узорами. Эта статуэтка была обнаружена во время раскопок в 1993 году при исследовании геометрического периода в части храма, датируемого архаическим периодом, вместе с тремя фибулами. Рог животного, найденный вместе с этими объектами, показывает, что это были обетные приношения.



*A. Bammer – U. Muss, Das Artemision von Ephesos (1996) figs.86-99.*

*A. Bammer in: R. Hägg, Ancient Greek Cult Practice from the Archaeological Evidence (1988) p. 42, figs. 17-18.*



**Фibuла.** Золото. Инвентарный номер 136/61/87. Ефес, Артемизиум. Диаметр 3-2 см, VI век до Р. Х.

Эта хорошо сохранившаяся фибула и игла были изготовлены путём изгибания золотого стержня по кругу в виде полого узла-ушка.

*H. Vetters, AnzWien 118 (1981) p.140 pl. 2.*

*Bammer, Das Heiligtum. Fig. 101.*

**Пара фибул.** Золото. Инвентарный номер 136/61/87. Ефес, Артемизиум. Диаметр 3.2 см, VI век до Р. Х.

[...] Они изготовлены в стиле фригийских фибул.

*Bammer, Das Heiligtum. Fig. 106.*

**Фibuлы.** Золото. Инвентарные номера 2/42/93, 3/42/93, 4/43/93, 1/43/94. Артемизиум. Высота 3-3.1 см, ширина 3 см, толщина 1.2 см. Архаический период (620 г. до Р. Х).

[...] Найдены во время раскопок 1993 года вместе со статуэткой богини [...]

## Украшение в виде головы быка.

Золото. Инвентарный номер 1/41/86.

Артемизиум, высота 2.6 см, ширина 2.2 см, толщина 0.9 см. VII век до Р. Х.



Номер на витрине 17 (в центре).

Это украшение выполнено из чеканного золота, украшенного филигранной работой в виде головы быка. Рога, уши и глаза демонстрируют превосходное качество работы. Между рогами, на макушке головы, заметна львиная голова с открытой пастью.

Bammer, "Gold und Elfenbein von einer neuen Kultbasis in Ephesos", JÖAI 58 pp. 1-23.

idem, "le monde d' Artemis, " le monde de la Bible (1990) pp. 10-16.

idem, Ephesos Stadt am Fluß und Meer (1988) fig. 74.

[...]



**Фигурка оленя.** *Бронза. Инвентарный номер 100/30/72. Ефес, Артемизиум. Высота 10,2 см, VI век до Р. Х.*

Голова этой стоячей массивной бронзовой фигурки пропорциональна её длинному, стройному телу и шее. Черты головы и морды хорошо проработаны, хвост короткий и прямой. Рога (левый из них отсутствует) имеют форму полумесяца с расширяющимися концами. Уши обращены наружу, а ноги мягко двигаются. Две левые ноги имеют прямоугольные основания, а у немного отстающей левой ноги, отсутствует колено.

**Стилизованная фигурка барана.** *Бронза. Инвентарный номер 19/16/87. Ефес, Артемизиум. Длина 8.8 см, высота 4,3 см, геометрический период.*

Это – стилизованная фигурка барана с длинным узким туловищем. Длинный

хвост выгибается дугой по направлению к фигуре, рога направлены вверх. В верхней части статуэтки находится кольцо, за которое её можно было бы повесить.

*A. Bammer, "Bronzen aus dem Artemision von Ephesos.*

[...]

**Чаша для подношений с фигурой священника.** Слоновая кость.  
Инвентарный номер 20-21/27/84. Ефес, Артемизиум. Высота 16,5 см, ширина  
11.2 см, 650-600 гг. до Р. Х.



Эта статуэтка, изображающая жреца-евнуха («мегабиксосу») богини Артемиды была восстановлена из двух фрагментов. Тело его изображено спереди и задрапировано длинным плотным одеянием, украшенным тонкими резными линиями. Типичное архаичное изображение: фигурка держит предмет (неопознанный) в каждой руке. Он носит жемчужное ожерелье с амулетом. Круглую голову украшает архаичная улыбка. Из-под плоского полуса на его голове видны тонкие пряди волос которые соединяются со второй частью украшения – двойной чашей, каждая из которых выполнена в форме раковины. На противоположной стороне чаши, слева, находится [непонятное] удлинение, которое, возможно, соединялось с каким-то другим компонентом.

*A. Bammer, AnatSt 35 (1985) p. 103-8.*

*idem, Jdl 56.*

[...]